

圆，大部分膜质，抱器腹内褶，中央稍突起；阳茎粗，稍短于抱器背，末端有一个边缘带齿的板和平截开口的鸟喙形突起；阳端基环端缘近环形；囊形突短圆形。

雌性外生殖器：前表皮突中等长；后表皮突较细长；第8腹节发达；前阴片膜质，端部凸，中央有1个小骨质板；囊导管细；具附囊；囊突由两个小的半圆形突起组成。

观察标本：黑龙江岱岭，1♂，1962.VIII.2；四川西昌泸山，1♂1♀，1974.VIII.3；云南丽江，2♂♂，1962.VI.28~VII.21，丽江玉龙山2700 m，1♂，1984.VII.27，西双版纳勐海1200~1600 m，1♂，1958.VII.19，曲靖1820~2000 m，2♂♂，1979.VII.13~20，中甸冲江河2300 m，1♂，1984.VIII.4，镇雄1750 m，1980.VI.23；陕西宁陕火地塘1580 m，2♂♂，1998.VIII.20，留坝庙台子1350 m，1♂，1998.VII.21。

分布：黑龙江（岱岭）、广东（连平）、四川（西昌）、云南（丽江、西双版纳、中甸、曲靖、镇雄）、陕西（留坝、宁陕）；尼泊尔，锡金，缅甸，泰国，越南。

103. 毛舟蛾属 *Ptilodontosia* Kiriakoff, 1968

Ptilodontosia Kiriakoff, 1968, in Wytsman, *Genera Insect.* 217 (C) : 232.

Type species: *Lophopteryx crenulata* Hampson, 1896.

喙不发达；下唇须短，斜向上伸至额中央。复眼无毛。雄蛾触角单栉齿形具毛簇。胸背具冠形毛簇，后足胫节有2对距。腹部短，雄蛾端部两侧具毛簇。前翅直，翅顶钝，外缘斜曲度稍大，波浪形，后缘中央有1大齿形毛簇；M₂脉从横脉中央伸出；有短副室；M₁脉从副室下缘近基部伸出；R₅脉和R_{2,3,4}脉同出于副室顶角。后翅M₂脉同前翅，M₁+R_s脉共柄短，约为M₁脉长的1/3。

雄性外生殖器的爪形突有突起，无颚形突；抱器瓣十分狭长。

本属外形和脉序与羽齿舟蛾属相同，两者的区别在于雄性外生殖器的不同。本属只包括模式种，分布在东洋区，我国也有记录。

(376) 毛舟蛾 *Ptilodontosia crenulata* (Hampson, 1896) (图389, 图版VII: 7)

Lophopteryx crenulata Hampson, 1896, *Fauna Br. India* (Moths) 4 : 460.

Ptilodontosia crenulata (Hampson): Kiriakoff, 1968: 233; Schintlmeister et Fang, 2001: 85.

翅展45~50 mm。头部与胸部黄褐色，腹部赭褐色。前翅黄褐色，散布褐色鳞片；M脉和R脉以及横线黑褐色；内线大锯齿形，内衬浅色边；横脉纹有模糊的暗色边框；外形双股锯齿形；亚端线不明显；端线波浪形。后翅浅赭褐色，外缘暗，臀角黑色，其内侧有1条白色短横线，白线内侧又衬黑色。

雄性外生殖器：第8腹板末端中部有1个双齿状的突起；爪形突长，亚端部有1对突起，侧面看爪形突的端部似羊头；无颚形突；抱器瓣十分狭长，中部有1枚褶状突

起，末端尖；阳茎细而直，比抱器瓣短，端部有1块生齿的骨片，末端有2个较大的齿突。

雌性外生殖器：后表皮突细长，前表皮突较短而粗；第8腹板短宽，端缘有1列长鬃；前阴片半圆形，在阴门开口处中央有1小缺刻；囊导管基部宽，端部细；囊体圆形，较大；囊突横条状，两端表面有小齿突。

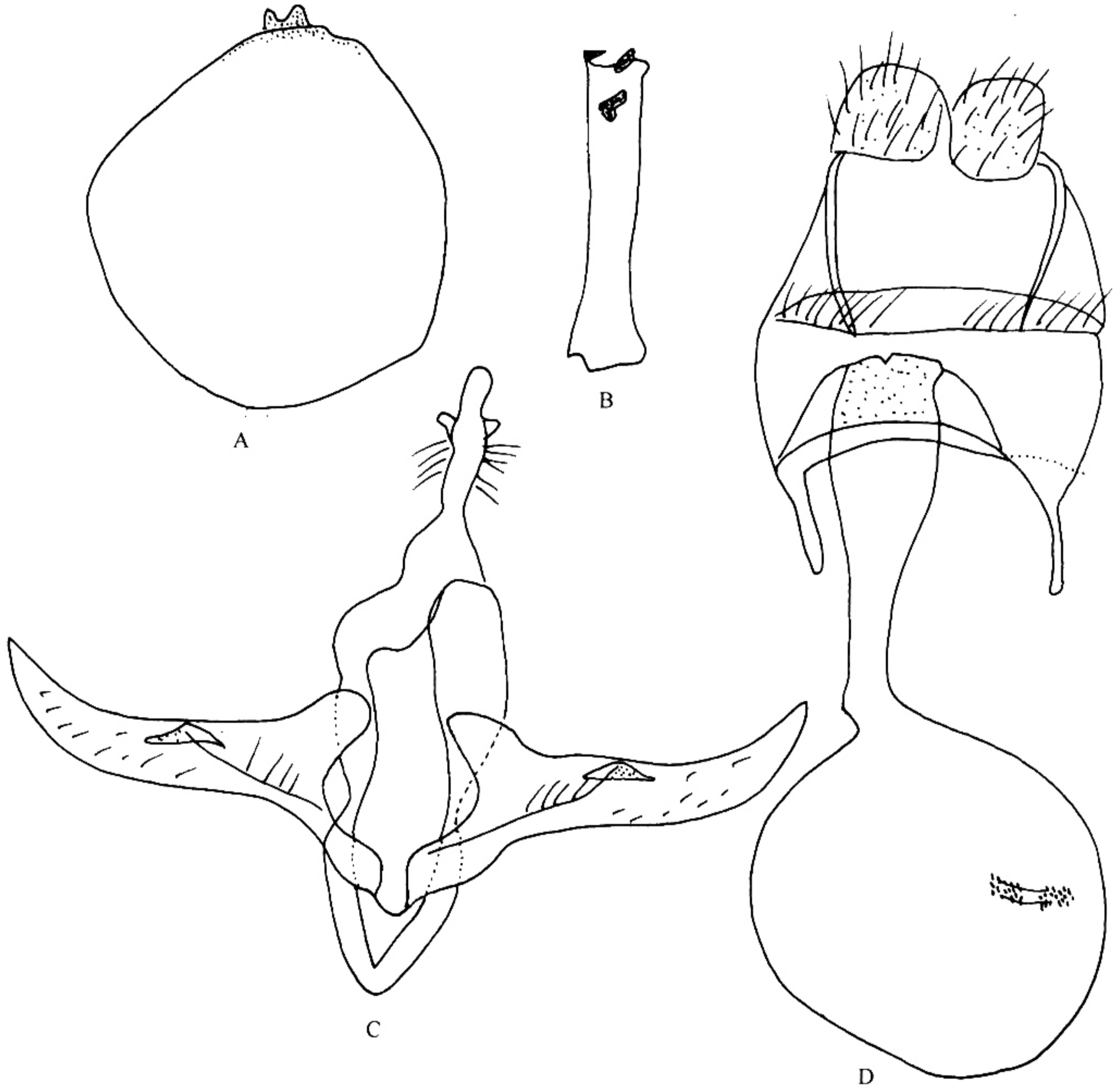


图 389 毛舟蛾 *Ptilodontosia crenulata* (Hampson)

A. 第8腹板；B. 阳茎；C. 雄性外生殖器；D. 雌性外生殖器

观察标本：西藏亚东下司马，1 ♂，1983. V .4，3 ♀，1983. VII .10；云南丽永3300 m, 1 ♂，1979. VII .。

分布：云南（丽江、漕涧）、西藏（亚东）；锡金，尼泊尔。